

TURİZM FAKÜLTESİ

2019 YILI

BİRİM FAALİYET RAPORU

HARCAMA YETKİLİSİ SUNUŞU

Afyon Kocatepe Üniversitesi bünyesinde lisans düzeyinde eğitim ve öğretim faaliyetini sürdüren Turizm İşletmeciliği ve Otelcilik Yüksekokulu Bakanlar Kurulunun 22.04.2013 tarih ve 2013/4710 Sayılı Kararı ile kapatılarak yerine Turizm Fakültesi kurulmuştur. Konaklama İşletmeciliği, Seyahat İşletmeciliği, Yiyecek İçecek İşletmeciliği ve Turist Rehberliği bölümlerine ek olarak Fakülte bünyesinde Turizm İşletmeciliği, Gastronomi ve Mutfak Sanatları, Turizm Rehberliği ve Rekreasyon Yönetimi bölümleri de açılmıştır. Eğitim ve öğretim süresi dört yıl olan fakültemiz toplam 1.446 öğrenci ile öğretim faaliyetini sürdürmektedir. Fakültemiz kadrosunda bir Prof. Dr., iki Doç. Dr., dokuz Dr. Öğretim Üyesi, bir öğretim görevlisi ve dört Araştırma Görevlisi olmak üzere on altı öğretim elemanı ve dört idari personel bulunmaktadır. Ayrıca 2547 Sayılı Kanununun 13/b-4 maddesi uyarınca bir Dr. Öğr. Üyesi, altı Öğretim Görevlisi ile iki memur fakültemizde görev yapmaktadır. Gastronomi ve Mutfak Sanatları Bölümü 2019 yılı sonu itibari ile TURAK tarafından Akredite edilmiştir. Turizm İşletmeciliği ile Turizm Rehberliği Bölümlerinin de 2020 yılında Akredite edilmesi planlanmaktadır.

Akademik kadrosu, idari personeli ve kendi binasında sahip olduğu fiziki ve teknik olanakları ile misyonunda belirlediği bilimsel ilkeler ışığında uluslararası rekabette ülkemiz turizm sektörünün sahip olduğu konumu iyileştirerek, insani değeri yüksek, eleştirel yaklaşıma sahip öğrenciler yetiştirmeyi amaçlayan fakültemiz 2018-2019 eğitim-öğretim yılını birçok hedefini gerçekleştirerek bitirmiştir.

2019 yılı birim faaliyet raporunun hazırlanmasında emeği geçen tüm çalışma arkadaşlarıma teşekkür ederim.

Prof. Dr. İsa SAĞBAŞ

Dekan

İÇİNDEKİLER

HARCAMA YETKİLİSİ SUNUŞU	ii
İÇİNDEKİLER.....	iii
TABLO LİSTESİ	iv
1. GENEL BİLGİLER.....	1
1.1. MİSYON VE VİZYON	1
1.2. YETKİ, GÖREV VE SORUMLULUKLAR	2
1.3. BİRİME İLİŞKİN BİLGİLER	3
1.3.1. Tarihsel Gelişim.....	3
1.3.2. Örgüt Yapısı.....	3
1.3.3. Fiziksel Yapı.....	4
1.3.3.1. Taşınmazlar	4
1.3.3.2. Taşınırılar	7
1.3.4. Bilgi Kaynakları ve Teknolojik Kaynaklar.....	8
1.3.5. İnsan Kaynakları.....	9
1.3.5.1. Akademik Personel.....	9
1.3.5.2. İdari Personel.....	13
1.3.6. Sunulan Hizmetler.....	14
1.3.6.1. Eğitim Hizmetleri	14
1.3.6.2. Araştırma ve Geliştirme Hizmetleri	19
1.3.6.3. Sosyal Hizmetler	20
1.3.6.4. İdari Hizmetler.....	23
1.3.7. Yönetim ve İç Kontrol Sistemi	26
2. AMAÇ VE HEDEFLER.....	27
2.1. AMAÇ VE HEDEFLER.....	27
3. FAALİYETLERE İLİŞKİN BİLGİ VE DEĞERLENDİRMELER	31
3.1. MALİ BİLGİLER	31
3.1.1 Bütçe Uygulama Sonuçları	31
3.1.2 Mali Denetim Sonuçları	32
3.1.2.1. Dış Denetim.....	32
3.1.2.2. İç Denetim.....	32
3.2. PERFORMANS BİLGİLERİ	33
4. KURUMSAL KABİLİYET VE KAPASİTENİN DEĞERLENDİRİLMESİ.....	35
4.1. GÜÇLÜ YÖNLER.....	35
4.2. İYİLEŞTİRMEYE AÇIK YÖNLER.....	35
4.3. DEĞERLENDİRME.....	35

5. ÖNERİ VE TEDBİRLER	36
EK-1: İÇ KONTROL GÜVENCE BEYANI	37

TABLO LİSTESİ

Tablo 1: Temel Hizmet Alanları.....	4
Tablo 2: Eğitim ve Araştırma Alanları	4
Tablo 3: Akademik Personel ve İdari Personel Hizmet Alanları	4
Tablo 4: Konferans Salonu ve Toplantı Salonlarının Sayı ve Kapasitelerine Göre Dağılımı	5
Tablo 5: Kütüphane Hizmet Alanları	5
Tablo 6: Sosyal Alanların Sayı, Alan ve Kapasitelerine Göre Dağılımı	6
Tablo 7: Diğer Hizmet Alanları.....	7
Tablo 8: Taşınır Malzemeler Sayı ve Tutarları	7
Tablo 9: Taşıt Sayıları	7
Tablo 10: Birim Tarafından Kullanılan Yazılımlar ve Kullanım Amaçları	8
Tablo 11: Teknolojik Kaynaklar.....	8
Tablo 12: Bilgi Kaynakları	9
Tablo 13: Akademik Personelin Unvanları İtibarıyla Dağılımı	9
Tablo 14: Akademik Personelin Unvan İtibarıyla Çalıştığı Programlara Göre Dağılımı.....	10
Tablo 15: Diğer Üniversitelerden Görevlendirilen Akademik Personel Bilgileri	10
Tablo 16: Diğer Üniversitelere Görevlendirilen Akademik Personel Bilgileri	10
Tablo 17: Uluslararası Akademik Personel Bilgileri.....	10
Tablo 18: Değişim Programı Kapsamında Giden Akademik Personel Bilgileri	10
Tablo 19: Değişim Programı Kapsamında Gelen Akademik Personel Bilgileri	10
Tablo 20: Akademik Personelin Yaşlara Göre Dağılımı	11
Tablo 21: Akademik Personelin Kıdem/Hizmet Sürelerine Göre Dağılımı	11
Tablo 22: Akademik Personelin Cinsiyete Göre Dağılımı.....	12
Tablo 23: Akademik Personelin Temel Eğitim Alanlarına Göre Dağılımı	12
Tablo 25: İdari Personel Sayıları.....	13
Tablo 26: İdari Personelin Yaş Grupları İtibarıyla Dağılımı.....	13
Tablo 27: İdari Personelin Hizmet Süreleri İtibarıyla Dağılımı	13
Tablo 28: İdari Personelin Cinsiyet Dağılımı.....	13
Tablo 29: İdari Personelin Eğitim Durumuna Göre Dağılımı	14
Tablo 30: İdari Personel Eğitim Bilgileri	14
Tablo 31: Değişim Programı Kapsamında Yurtdışına Giden İdari Personel Bilgileri	14
Tablo 32: Program Bilgileri.....	14
Tablo 33: Öğrenim Türlerine Göre Öğrenci Sayıları	15
Tablo 34: Öğrencilerin Temel Alanlara Göre Dağılımı	15
Tablo 35: Çift Anadal ve Yan Dal Programına Katılan Öğrenci Sayıları	15
Tablo 36: Çift Anadal ve Yan Dal Programından Mezun Olan Öğrenci Sayıları	15
Tablo 37: Öğrencilerin İllere Göre Dağılımı.....	16
Tablo 38: Uluslararası Öğrenci Bilgileri	16
Tablo 39: YKS Sonucu Yerleşen Öğrenci Sayısı ve Doluluk Oranı	17
Tablo 43: YKS Sonucu Yerleşen Öğrencilerin Başarı Sıralamaları.....	17

Tablo 44: Geçiş Yapan Öğrenci Sayıları.....	18
Tablo 45: Değişim Programı Kapsamında Giden Öğrenci Sayısı.....	18
Tablo 46: Değişim Programı Kapsamında Gelen Öğrenci Sayısı.....	18
Tablo 47: Staj Yapan Öğrenci Sayısı.....	18
Tablo 48: Mezun Durumundaki ve Mezun Olan Öğrenci Sayıları.....	19
Tablo 50: Ulusal ve Uluslararası Proje Bilgileri.....	19
Tablo 51: Bilimsel Yayınlar.....	19
Tablo 52: Akademik Personelin ISI İndekslerine Giren Dergilerdeki Görevlerinin Dağılımı.....	19
Tablo 53: Ulusal ve Uluslararası Hakemlik Sayıları.....	20
Tablo 54: Spor Tesislerinde Gerçekleştirilen Faaliyet Bilgileri.....	20
Tablo 55: Öğrencilerin/Takımların Turnuvalarda/Sanatsal-Kültürel Yarışmalarda Kazandıkları Ödüller/Dereceler.....	20
Tablo 56: Diğer Uygulama ve Hizmet Faaliyetleri Sayıları.....	21
Tablo 57: Burs Hizmetlerinden Yararlanan Öğrenci Sayıları.....	22
Tablo 58: Kısmi Zamanlı Öğrenci Çalıştırma Programı Kapsamında Çalışan Öğrenci Bilgileri.....	22
Tablo 59: Öğrenci Topluluklarının Yürüttüğü Faaliyet Bilgileri.....	22
Tablo 60: Diğer Eğitim Faaliyet Bilgileri.....	22
Tablo 61: İhalelere İlişkin Bilgiler.....	23
Tablo 62: Doğrudan Teminlere İlişkin Bilgiler.....	23
Tablo 64: İkili Protokol ve Sözleşmeler.....	25
Tablo 65: Bütçe Uygulama Sonuçları.....	31
Tablo 66: Birim Bütçesinden Gerçekleştirilen Öğrenci Başına Düşen Cari Hizmet Maliyetleri.....	32
Tablo 67: Döner Sermaye İşletmesi Bütçe Giderleri Uygulama Sonuçları.....	32
Tablo 68: Döner Sermaye Gelirleri.....	32
Tablo 69: Birim Bütçesinden Öğretim Üyesi Başına Düşen Döner Sermaye Gelirleri.....	32
Tablo 70: Performans Göstergeleri.....	33

1. GENEL BİLGİLER

1.1. MİSYON VE VİZYON

Misyon

Bilimsel ilkeler ışığında uluslararası rekabette ülkemiz turizm sektörünün sahip olduğu konumu iyileştirecek, insani değeri yüksek, eleştirel yaklaşıma sahip öğrenciler yetiştirerek, sektörde ülkemizin rekabet gücünü artırıcı, ulusal düzeydeki bilgi ve refahı geliştirici bilimsel araştırma faaliyetlerinde bulunmak ve topluma hizmet etmektir.

Vizyon

Ulusal ve uluslararası tanınırlığa sahip, yüksek katma değerde bilgi üreten, bölgenin ekonomik sosyal ve kültürel gelişimine yön veren ve turizm sektörünün ihtiyaç duyduğu nitelikli insan kaynağı yetiştiren bir okul olmaktır.

1.2. YETKİ, GÖREV VE SORUMLULUKLAR

Turizm İşletmeciliği ve Otelcilik Yüksekokulu Bakanlar Kurulunun 22.04.2013 tarih ve 2013/4710 Sayılı Kararı ile kapatılarak yerine Turizm Fakültesi kurulmuştur. “Konaklama İşletmeciliği”, Seyahat İşletmeciliği”, Yiyecek İçecek İşletmeciliği ve Turist Rehberliği” bölümlerine ek olarak Fakülte bünyesinde Turizm İşletmeciliği, Gastronomi ve Mutfak Sanatları, Turizm Rehberliği ve Rekreasyon Yönetimi bölümleri de açılmıştır. Tüm bölümlerde isteğe bağlı İngilizce Hazırlık Sınıfı açılması kararlaştırılan fakültemizde eğitim süresi dört yıldır.

Fakültemizin temel sorumluluğu Atatürk İlke ve İnkılâplarına bağlı ülkemiz turizm sektörünün ihtiyacı olan nitelikli, eleştirel düşünebilen, insani değeri yüksek öğrenciler yetiştirmek, akademik çalışmalar ile bölge ve ülke turizminin gelişimine katkı sağlamaktır.

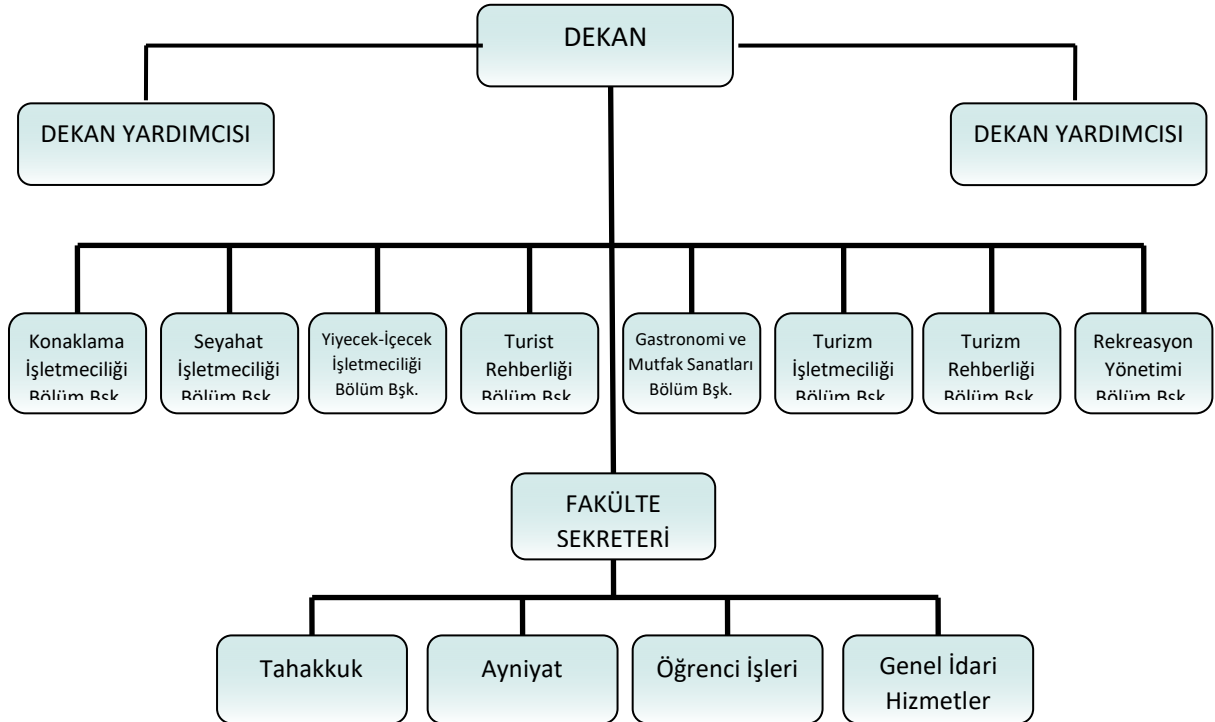
1.3. BİRİME İLİŞKİN BİLGİLER

1.3.1. Tarihsel Gelişim

T.C. Afyon Kocatepe Üniversitesi bünyesinde lisans düzeyinde eğitim ve öğretim faaliyeti vermek üzere Turizm İşletmeciliği ve Otelcilik Yüksekokulu 11/11/2005 tarihinde Bakanlar Kurulu kararı ile “Konaklama İşletmeciliği”, Seyahat İşletmeciliği”, Yiyecek İçecek İşletmeciliği ve Turist Rehberliği” bölümleri açılarak kurulmuştur. Turizm İşletmeciliği ve Otelcilik Yüksekokulu Bakanlar Kurulunun 22.04.2013 tarih ve 2013/4710 Sayılı Kararı ile kapatılarak yerine Turizm Fakültesi kurulmuştur. “Konaklama İşletmeciliği”, Seyahat İşletmeciliği”, Yiyecek İçecek İşletmeciliği ve Turist Rehberliği” bölümlerine ek olarak Fakülte bünyesinde Turizm İşletmeciliği, Gastronomi ve Mutfak Sanatları, Turizm Rehberliği ve Rekreasyon Yönetimi bölümleri de açılmıştır. Şu an 1.446 öğrenci ile eğitim öğretim faaliyetimiz devam etmektedir. Gastronomi ve Mutfak Sanatları Bölümü 2019 yılı sonu itibari ile TURAK tarafından Akredite edilmiştir. Diğer Bölümlerinde 2020 yılında Akredite edilmesi planlanmaktadır.

1.3.2. Örgüt Yapısı

Turizm Fakültesinin idari yapısı; Dekan, Dekan Yardımcıları, Gastronomi ve Mutfak Sanatları Bölüm Başkanlığı, Turizm İşletmeciliği Bölüm Başkanlığı, Turizm Rehberliği Bölüm Başkanlığı, Rekreasyon Yönetimi Bölüm Başkanlığı, Konaklama İşletmeciliği Bölüm Başkanlığı, Seyahat İşletmeciliği Bölüm Başkanlığı, Yiyecek İçecek İşletmeciliği Bölüm Başkanlığı, Turist Rehberliği Bölüm Başkanlığı ve Fakülte Sekreterliğinden oluşmaktadır,



1.3.3. Fiziksel Yapı

1.3.3.1. Taşınmazlar

Tablo 1: Temel Hizmet Alanları

HİZMET ALANLARI	ALAN (m ²)
Eğitim	3.365
Araştırma	-
Sağlık	-
Kütüphane	-
Toplantı, Semir ve Konferans Salonu	-
Sosyal Alanlar	80
Kapalı Spor Tesisleri	-
Açık Spor Tesisleri	-
Barınma	-
İdari	457
Diğer	-
TOPLAM	3.902

Eğitim binasının Yabancı Diller Yüksekokulu ile birlikte kullanılıyor olması dersliklerin yetersiz kalmasına neden olmaktadır.

Tablo 2: Eğitim ve Araştırma Alanları

EĞİTİM VE ARAŞTIRMA ALANLARI	KAPASİTESİ						TOPLAM
	0-50	51-75	76-100	101-150	151-250	251 ve üzeri	
Amfi	-	-	1	-	-	-	1
Sınıf	14	5	-	1	-	-	20
Diğer Eğitim Alanları	6	1	-	-	-	-	7
Laboratuvarlar	Eğitim	-	1	-	-	-	1
	Araştırma	-	-	-	-	-	0
	Diğer	-	-	-	-	-	0
TOPLAM	20	7	1	1	0	0	29

Derslik kapasitelerinin yetersiz kalması nedeniyle önceki yıllarda bazı sınıflar birleştirilerek kapasite artırımına gidilmiştir.

Tablo 3: Akademik Personel ve İdari Personel Hizmet Alanları

HİZMET ALANI	SAYI	ALAN (m ²)	ODA BAŞINA DÜŞEN PERSONEL SAYISI	PERSONEL BAŞINA DÜŞEN ALAN (m ²)
Akademik Personel Çalışma Odası	14	327	1,57	14,86
İdari Personel Çalışma Odası	4	93	1,25	18,60
İdari Personel Servis Odası	-	-	-	-
TOPLAM	18	420	2,82	33,46

Fakültemize 2547 Sayılı Kanun'un 13/b-4 maddesi uyarınca Yabancı Diller Yüksekokulu'ndan görevlendirilen üç öğretim görevlisi personel oda sayısının yetersiz olması nedeniyle halen Yabancı Diller Yüksekokulu'nun bürolarını kullanmaktadır. 2020 yılında da norm kadro uygulaması kapsamında alınacak öğretim elemanları da göz önünde bulundurulduğunda akademik personele ayrılan büro sayısının acilen artırılması gerekmektedir.

Tablo 4: Konferans Salonu ve Toplantı Salonlarının Sayı ve Kapasitelerine Göre Dağılımı

SALONLAR	KAPASİTESİ						TOPLAM
	0-50	51-75	76-100	101-150	151-250	251 ve üzeri	
Konferans Salonu	-	-	-	-	-	-	0
Toplantı Salonu	-	-	-	-	-	-	0
TOPLAM	0	0	0	0	0	0	0

Eğitim alanının yetersizliği nedeniyle Yabancı Diller Yüksekokuluna ait bir toplantı salonu ortak olarak kullanılmaktadır.

Tablo 5: Kütüphane Hizmet Alanları

ALAN ADI	SAYI	OTURMA KAPASİTESİ	ALAN (m ²)
Genel Kütüphane Alanı	-	-	-
Grup Çalışma Odası	-	-	-
Multimedya Salonu	-	-	-
E-kütüphane Salonu	-	-	-
Akademisyen Çalışma Odası	-	-	-
Referans Kaynaklar Salonu	-	-	-
Kütüphane İdari Birimleri	-	-	-
TOPLAM	0	0	0

Tablo 6: Sosyal Alanların Sayı, Alan ve Kapasitelerine Göre Dağılımı

SOSYAL ALANLAR		SAYI	ALAN (m ²)	KAPASİTE
SOSYAL	Kafeterya/ Kantine- Çay Ocağı	1	80	68
	Restaurant			
	Yemekhane (Personel)			
	Yemekhane (Öğrenci)			
	Anaokulu/Kreş			
	Sinema Salonu			
BARINMA	Lojmanlar			
	Misafirhaneler			
	Otel			
	Yurt			
SPOR	Açık Spor Tesisleri			
	Kapalı Spor Tesisleri			
DİĞER ALANLAR	Banka Şubesi			
	Sendika Şubesi			
	ÖSYM Bürosu			
	Hediyelik Eşya Mağazası			
	Kuaför			
	ATM			
	Yiyecek Otomatı			
	Açık Otopark			
	Diğer			
TOPLAM		1	80	68

Turizm Fakültesi'nde 1.446, Yabancı Diller Yüksekokulu'nda da 230 civarında öğrenciye hizmet veren kantinin kapasitesi yetersiz kalmaktadır.

Tablo 7: Diğer Hizmet Alanları

ALAN ADI	SAYI	ALAN (m ²)
Çay Ocağı, Kafeterya vb.		
Toplantı Salonu		
Arşiv, Depo, Ambar vb.	1	20
Mescit		
Atölye		
Kapalı Diğer Hizmet Alanları		
...		
TOPLAM	1	20

Eğitim binamızın Yabancı Diller Yüksekokulu ile birlikte kullanılıyor olması nedeniyle kapalı alanların büyük bir kısmı derslik olarak ayrılmıştır. Depo, arşiv gibi alanlar oldukça dar tutulmuştur. Kapalı alanların Fakültemizin ihtiyacını karşılamada yetersiz kalması nedeniyle eğitim binamıza ek yaparak derslik, uygulama alanları ve büro sayısını arttırmaya yönelik tedbirler alınmıştır. Yabancı Diller Yüksekokuluna ait bir toplantı salonu da ortak olarak kullanılmaktadır.

1.3.3.2. Taşınırlar

Tablo 8: Taşınır Malzemeler Sayı ve Tutarları

DAYANIKLI TAŞINIRLAR	SAYI	TUTAR
Tesis, Makine ve Cihazlar	219	253.798,01
Taşıtlar	8	3.073,84
Demirbaşlar	1.918	930.869,65

Eğitim öğretim faaliyetlerimizin misyon ve vizyonumuza çerçevesinde aksamadan gerçekleştirilmesine yönelik dayanıklı taşınırlarımızın temini bütçemiz olanaklarına göre sağlanmaktadır.

Tablo 9: Taşıtlar Sayıları

TAŞIT CİNSİ	SAYI
Bisiklet	8
Otomobil	-
Minibüs	-
Kamyon	-
Kamyonet	-
TOPLAM	8

1.3.4. Bilgi Kaynakları ve Teknolojik Kaynaklar

Tablo 10: Birim Tarafından Kullanılan Yazılımlar ve Kullanım Amaçları

YAZILIM TÜRÜ	PROGRAM ADI	KULLANIM AMACI
ÜNİVERSİTE TARAFINDAN GELİŞTİRİLEN YAZILIMLAR	-	-
SATIN ALINAN VEYA KİRALANAN YAZILIMLAR	Amadeus Rezervasyon Sistemleri	Fakültemiz Turizm Rehberliği ve Seyahat İşletmeciliği bölümü öğrencilerinin rezervasyon Sistemleri eğitiminde kullanılmak üzere yılda 4 (dört) ay kiralanmaktadır.
ÜCRETSİZ KULLANILAN YAZILIMLAR	Fidelyo	Turizm İşletmeciliği ve Konaklama işletmeciliği bölümü öğrencilerinin ön büro eğitiminde kullanılıyor.
	Atena	Turizm İşletmeciliği ve Konaklama işletmeciliği bölümü öğrencilerinin ön büro eğitiminde kullanılıyor.
	Elektra	Turizm İşletmeciliği ve Konaklama işletmeciliği bölümü öğrencilerinin ön büro eğitiminde kullanılıyor.

Seyahat İşletmeciliği ve Turizm Rehberliği bölümleri öğrencilerinin rezervasyon Sistemleri eğitimleri için bahar yarıyılında Amadeus Rezervasyon Sistemleri yazılımı kiralanmaktadır. Ayrıca ücretsiz olarak Fidelio, Sentez, Elektra, Sis-Par, Opera PMS yazılımları da öğrencilerimizin eğitiminde kullanılmaktadır.

Tablo 11: Teknolojik Kaynaklar

TEKNOLOJİK KAYNAK ADI	SAYI
Masaüstü Bilgisayar	84
Dizüstü Bilgisayar	21
Tablet Bilgisayar	2
Cep Bilgisayarı	0
Projeksiyon	25
Slayt Makinesi	0
Yazıcı	27
Fotokopi Makinesi	2
Tarayıcı	1
Faks	1
Sunucu	1
Yazılım	0
Tepegöz	0
Episkop	0
Barkot Okuyucu	1
Baskı Makinesi	2

Fotoğraf Makinesi	1
Kamera	9
Televizyon	19
Müzik Seti	1
Diğer	147
TOPLAM	344

Öğretim ortamları üniversitenin güçlü olduğu alandır. Fakültemiz yeterli düzeyde eğitim-öğretim, donanım imkânına sahip bulunmaktadır. Bu kapsamda dersliklerin projeksiyon, bilgisayar, ses sistemleri vb. donanımları bulunmaktadır. Fakültemiz; teknolojik, eğitim, kültür, laboratuvar, uygulama alanları gibi alanlarda gelişimini sürdürerek öğrencilerin hizmetine sunmaktadır.

Tablo 12: Bilgi Kaynakları

BİLGİ KAYNAĞI ADI	SAYI
Basılı Yayınlar	49
Basılı Süreli Yayınlar (Dergiler)	0
E-kitap	0
Tezler	0
Kitap Ekleri - CD'ler	0
TOPLAM	49

Üniversitemiz merkezi kütüphanesinin ANS kampüsünde bulunması nedeniyle fakültemizde ayrıca bir kütüphane oluşturulmamıştır.

1.3.5. İnsan Kaynakları

1.3.5.1. Akademik Personel

Tablo 13: Akademik Personelin Unvanları İtibarıyla Dağılımı

UNVAN	SAYI
Prof. Dr.	1
Doç Dr.	2
Dr. Öğr. Üyesi	9
Araştırma Görevlisi	4
Öğretim Görevlisi	7
TOPLAM	23

Tablo 14: Akademik Personelin Unvan İtibarıyla Çalıştığı Programlara Göre Dağılımı

PROGRAM ADI	PROF. DR.	DOÇENT DR.	DR. ÖĞR. ÜYESİ	ARŞ. GÖR.	ÖĞR. GÖR.	TOPLAM
Turizm İşletmeciliği	0	2	4	1	3	10
Gastronomi ve Mutfak Sanatları	0	0	3	0	3	6
Turizm Rehberliği	1	0	2	0	4	7
TOPLAM	1	2	9	1	10	23

Tablo 15: Diğer Üniversitelerden Görevlendirilen Akademik Personel Bilgileri

ÇALIŞTIĞI PROGRAM	UNVAN	GELDİĞİ ÜNİVERSİTE	GÖREVLENDİRİLDİĞİ TARİH ARALIĞI
-	-	-	-

Tablo 16: Diğer Üniversitelere Görevlendirilen Akademik Personel Bilgileri

ÇALIŞTIĞI PROGRAM	UNVAN	GİTTİĞİ ÜNİVERSİTE	GÖREVLENDİRİLDİĞİ TARİH ARALIĞI
-	-	-	-

Tablo 17: Uluslararası Akademik Personel Bilgileri

ÇALIŞTIĞI PROGRAM	UNVAN	PERSONEL SAYISI	GELDİĞİ ÜLKE VE ÜNİVERSİTE
-	-	-	-

Tablo 18: Değişim Programı Kapsamında Giden Akademik Personel Bilgileri

PROGRAMIN ADI	UNVANI	ADI SOYADI	GİTTİĞİ ÜLKE	GİTTİĞİ ÜNİVERSİTE	TARİH
Erasmus (Ders verme)	Dr.Öğr.Üyesi	Bilal YALÇIN	Polonya	Gdansk Üni.	Nisan 2019
Erasmus (Ders verme)	Öğr. Grv. Dr.	Hidayet KIŞLALI	Polonya	Józef Pilsudski Üni.	18-22 Kasım 2019

Tablo 19: Değişim Programı Kapsamında Gelen Akademik Personel Bilgileri

PROGRAMIN ADI	UNVANI	ADI SOYADI	TARİH
-	-	-	-

Tablo 20: Akademik Personelin Yaşlara Göre Dağılımı

	21-25 YAŞ	26-30 YAŞ	31-35 YAŞ	36-40 YAŞ	41-50 YAŞ	51 YAŞ ÜZERİ	TOPLAM	ORT. YAŞ
Öğretim Üyesi Sayısı			2	2	6	2	12	39,81
Öğretim Üyesi Oranı (%)			16,67	16,67	50	16,66	100	
Diğer Öğretim Elemanı Sayısı	1	2	4	2		2	11	37,67
Diğer Öğretim Elemanı Oranı (%)	9,09	18,18	36,37	18,18		18,18	100	
Topl. Personel Sayısı	1	2	6	4	6	4	23	39,23
Ak. Pers. Oranı (%)	4,35	8,70	26,08	17,39	26,09	17,39	100	

Tablo 21: Akademik Personelin Kıdem/Hizmet Sürelerine Göre Dağılımı

KIDEM ARALIĞI	1-3 YIL	4-6 YIL	7-10 YIL	11-15 YIL	16-20 YIL	21-24 YIL	25 YIL ÜZERİ	TOPLAM
Öğretim Üyesi Sayısı	5	0	3	1	4	2	1	16
Öğretim Üyesi Oranı	31,25%	0,00%	18,75%	6,25%	25,00%	12,50%	6,25%	100,00%
Diğer Öğretim Elemanı Sayısı	1	1	1	3	0	0	1	7
Diğer Öğretim Elemanı Oranı (%)	14,29%	14,29%	14,29%	42,86%	0,00%	0,00%	14,29%	100,00%
Toplam Akademik Personel Sayısı	6	1	4	4	4	2	2	23
Toplam Akademik Personel Oranı (%)	26,09%	4,35%	17,39%	17,39%	17,39%	8,70%	8,70%	100,00%

Fakültemiz öğretim üyelerinin kıdem ortalamalarının yüksek olması deneyimli öğretim üyelerine sahip olduğumuzun göstergesi olmuştur. Öğretim elemanı kıdem ortalamalarının düşük olması ise okulumuz bünyesinde kadrolu öğretim görevlisi ve yeteri kadar Araştırma Görevlisi olmamasından ve Araştırma görevlilerinin akademik yaşama yeni başlamaları ve kısmen ilerleyerek öğretim üyesi kadrolarına geçmelerinden kaynaklanmaktadır.

Tablo 22: Akademik Personelin Cinsiyete Göre Dağılımı

UNVAN	KADIN		ERKEK		TOPLAM PERSONEL
	Sayı	Oran (%)	Sayı	Oran (%)	
Prof. Dr.	0	0,00%	1	4,35%	1
Doç Dr.	0	0,00%	2	8,70%	2
Dr. Öğr. Üyesi	3	13,04%	6	26,09%	9
Araştırma Görevlisi	1	4,35%	3	13,04%	4
Öğretim Görevlisi	2	8,70%	5	21,74%	7
TOPLAM	6	26,09%	17	73,91%	23

Türkiye şartlarında çalışma yaşamında hemen hemen tüm kurumlarda erkek personel oranının yüksek olması okulumuzda da benzer bir eğilimin oluşmasına neden olmuştur. Kadınların giderek çalışma yaşamında daha aktif yer almalarıyla bu oranların dengeleneceği düşünülmektedir.

Tablo 23: Akademik Personelin Temel Eğitim Alanlarına Göre Dağılımı

UNVAN	BEŞERİ VE SOSYAL BİLİMLER TEMEL ALANI	SAĞLIK BİLİMLERİ TEMEL ALANI	DOĞA VE MÜHENDİSLİK BİLİMLERİ TEMEL ALANI
Prof. Dr.	1	0	0
Doç Dr.	2	0	0
Dr. Öğr. Üyesi	9	0	0
Araştırma Görevlisi	4	0	0
Öğretim Görevlisi	7	0	0
TOPLAM	23	0	0

1.3.5.2. İdari Personel

Tablo 24: İdari Personel Sayıları

KADRO SINIFI	KADROLU ÇALIŞAN	BAŞKA KURUMLARA/ BİRİMLERE GÖREVLENDİRİLEN PERSONEL SAYISI	BAŞKA KURUMLARDAN/ BİRİMLERDEN GÖREVLENDİRİLEN PERSONEL SAYISI	FİİLİ ÇALIŞAN PERSONEL SAYISI
Genel İdari Hizmetler	4	0	1	5
Sağlık Hizmetleri				0
Teknik Hizmetler				0
Avukatlık Hizmetleri				0
Yardımcı Hizmetler	0	0	1	1
Sözleşmeli Memur				0
Daimi İşçi	0	0	3	3
TOPLAM	4	0	5	9

Fakültemize 2547 Sayılı Kanun'un 13/b-4 maddesi uyarınca 1 memur Veterinerlik Fakültesi'nden ve 1 memur da Rektörlük'ten görevlendirilmiştir. Fakültemizdeki idari personelin biri fakülte sekreteri, iki kişi öğrenci işleri, iki kişi tahakkuk ve ayniyat, bir kişi ise dekan sekreterliği ve yazı işlerinde görev yapmaktadır.

Tablo 25: İdari Personelin Yaş Grupları İtibarıyla Dağılımı

	18-25 YAŞ	26-30 YAŞ	31-35 YAŞ	36-40 YAŞ	41-50 YAŞ	51 YAŞ VE ÜZERİ	TOPLAM	ORTALAMA YAŞ
Kişi Sayısı	0	1	1	2	4	1	9	41,33
Oran (%)	0,00%	11,11%	11,11%	22,22%	44,45%	11,11%	100,00%	

Genç yaşta çalışanların bulunması işlerin yürütülmesinde bir dinamizmin göstergesi olmaktadır.

Tablo 26: İdari Personelin Hizmet Süreleri İtibarıyla Dağılımı

	1-3 YIL	4-6 YIL	7-10 YIL	11-15 YIL	16-20 YIL	21-24 YIL	25 YIL VE ÜZERİ	TOPLAM
Kişi Sayısı	1	2	3	0	1	1	1	9
Oran (%)	11,11%	22,22%	33,34%	0,00%	11,11%	11,11%	11,11%	100,00%

Tablo 27: İdari Personelin Cinsiyet Dağılımı

KADRO SINIFI	KADIN		ERKEK		TOPLAM PERSONEL
	SAYI	ORAN (%)	SAYI	ORAN (%)	
Genel İdari Hizmetler	1	11,11%	4	44,44%	5
Sağlık Hizmetleri	0	0,00%	0	0,00%	0
Teknik Hizmetler	0	0,00%	0	0,00%	0
Avukatlık Hizmetleri	0	0,00%	0	0,00%	0
Yardımcı Hizmetler	1	11,11%	0	0,00%	1
Sözleşmeli Memur	0	0,00%	0	0,00%	0
Daimi İşçi	1	11,11%	2	22,22%	3
TOPLAM	3	33,33%	6	66,67%	9

Tablo 28: İdari Personelin Eğitim Durumuna Göre Dağılımı

	İLK- ÖĞRETİM	ORTA- ÖĞRETİM	ÖNLİSANS	LİSANS	YÜKSEK LİSANS	DOKTORA	TOPLAM
Kişi Sayısı	0	5	0	4	0	0	9
Oran (%)	0,00%	55,56%	0,00%	44,44%	0,00%	0,00%	100,00%

Tablo 29: İdari Personel Eğitim Bilgileri

ADI SOYADI	TARİH	EĞİTİM YERİ	EĞİTİM KONUSU	EĞİTİM SÜRESİ
-	-	-	-	-

Tablo 30: Değişim Programı Kapsamında Yurtdışına Giden İdari Personel Bilgileri

ADI SOYADI	PROGRAMIN ADI	GİTTİĞİ ÜLKE	GİTTİĞİ KURUM/ÜNİVERSİTE	TARİH
-	-	-	-	-

1.3.6. Sunulan Hizmetler

1.3.6.1. Eğitim Hizmetleri

Tablo 31: Program Bilgileri

PROGRAMIN ADI	Kuruluş Yılı	Lisans (5 Yıl)	Lisans (4 Yıl)	Lisans (4 Yıl- İ.Ö.)	TOPLAM
Turizm İşletmeciliği	2013	0	1	0	1
Turizm Rehberliği	2013	0	1	1	2
Gastronomi ve Mutfak Sanatları	2013	0	1	1	2
Konaklama İşletmeciliği	2013	0	1	0	1
Seyahat İşletmeciliği	2013	0	1	0	1
TOPLAM		0	5	2	7

Turizm İşletmeciliği ve Otelcilik Yüksek Okulu bünyesinde Konaklama İşletmeciliği, Seyahat İşletmeciliği, Turist Rehberliği ve Yiyecek İçecek Yönetimi Bölümleri açılarak bunlardan Konaklama İşletmeciliği ile Seyahat İşletmeciliği Bölümlerine öğrenci alınmıştır. Turizm Fakültesi kurulduğunda ise mevcut bölümlere ek olarak Turizm İşletmeciliği, Gastronomi ve Mutfak Sanatları Bölümü, Turizm Rehberliği ile Rekreasyon Yönetimi Bölümleri de açılmıştır. Turizm İşletmeciliği, Gastronomi ve Mutfak Sanatları Bölümü ile Turizm Rehberliği Bölümlerine öğrenci alınmıştır.

Tablo 32: Öğretim Türlerine Göre Öğrenci Sayıları

PROGRAMIN ADI	I. ÖĞRETİM ÖĞRENCİ SAYISI			II. ÖĞRETİM ÖĞRENCİ SAYISI			UZAKTAN ÖĞRETİM ÖĞRENCİ SAYISI			TOPLAM			TOPLAM ÖĞRENCİ SAYISI İÇİNDEKİ ORANI
	K	E	T	K	E	T	K	E	T	K	E	T	
Turizm İşletmeciliği	51	106	157	22	64	86	-	-	-	73	170	243	16,80%
Turizm Rehberliği	145	106	251	119	131	250	-	-	-	264	237	501	34,65%
Gastronomi ve Mutfak Sanatları	159	112	271	136	141	277	-	-	-	300	253	548	37,90%
Konaklama İşletmeciliği	14	34	48	11	29	40	-	-	-	25	63	88	6,09%
Seyahat İşletmeciliği	15	22	37	7	22	29	-	-	-	22	44	66	4,56%
TOPLAM	384	380	764	295	387	682	0	0	0	684	767	1.446	100,00%

Tablo 33: Öğrencilerin Temel Alanlara Göre Dağılımı

TEMEL ALAN ADI	ÖĞRENCİ SAYISI	ORAN (%)
Beşeri ve Sosyal Bilimler Temel Alanı	1.446	100,00%
Sağlık Bilimleri Temel Alanı	0	0%
Doğa ve Mühendislik Bilimleri Temel Alanı	0	0%
TOPLAM	1.446	100,00%

Tablo 34: Çift Anadal ve Yan Dal Programına Katılan Öğrenci Sayıları

PROGRAMIN ADI	ÇİFT ANADAL PROGRAMINA KATILAN ÖĞRENCİ SAYILARI	YAN DAL PROGRAMINA KATILAN ÖĞRENCİ SAYILARI
-	-	-
TOPLAM	0	0

Tablo 35: Çift Anadal ve Yan Dal Programından Mezun Olan Öğrenci Sayıları

PROGRAMIN ADI	ÇİFT ANADAL PROGRAMINDAN MEZUN OLAN ÖĞRENCİ SAYILARI	YAN DAL PROGRAMINDAN MEZUN OLAN ÖĞRENCİ SAYILARI
-	-	-
TOPLAM	0	0

Tablo 36: Öğrencilerin İllere Göre Dağılımı

İL ADI	ÖĞRENCİ SAYISI	İL ADI	ÖĞRENCİ SAYISI
ADANA	15	KOCAELİ	3
ADYAMAN	11	KONYA	48
AFYONKARAHİSAR	195	KÜTAHYA	44
AĞRI	9	MALATYA	15
AMASYA	19	MANİSA	66
ANKARA	30	KAHRAMANMARAŞ	14
ANTALYA	35	MARDİN	9
ARTVİN	6	MUĞLA	25
AYDIN	35	MUŞ	7
BALIKESİR	44	NEVŞEHİR	11
BİLECİK	8	NİĞDE	8
BİNGÖL	3	ORDU	29
BİTLİS	7	RİZE	11
BOLU	14	SAKARYA	20
BURDUR	8	SAMSUN	25
BURSA	52	SİİRT	6
ÇANAKKALE	15	SİNOP	7
ÇANKIRI	10	SİVAS	22
ÇORUM	9	TEKİRDAĞ	6
DENİZLİ	40	TOKAT	10
DİYARBAKIR	9	TRABZON	11
EDİRNE	8	TUNCELİ	1
ELAZIĞ	3	ŞANLIURFA	7
ERZİNCAN	4	UŞAK	22
ERZURUM	13	VAN	8
ESKİŞEHİR	54	YOZGAT	17
GAZİANTEP	10	ZONGULDAK	9
GİRESUN	20	AKSARAY	8
GÜMÜŞHANE	6	BAYBURT	2
HAKKARİ	2	KARAMAN	8
HATAY	23	KIRIKKALE	3
ISPARTA	18	BATMAN	4
MERSİN	23	ŞIRNAK	2
İSTANBUL	24	BARTIN	1
İZMİR	63	ARDAHAN	6
KARS	15	İĞDIR	1
KASTAMONU	14	YALOVA	3
KAYSERİ	18	KARABÜK	4
KIRKLARELİ	7	KİLİS	3
KIRŞEHİR	7	OSMANİYE	11
		DÜZCE	9

Yukarıda yer alan tablo incelendiğinde ülkemizin her bölgesinden öğrenci yelpazesine sahip olduğumuz görülmektedir. İlerleyen yıllarda il içerisinde okul tanıtım faaliyetleri artırıldığında Afyonkarahisarlı öğrenci sayımızın daha da artacağı tahmin edilmektedir.

Tablo 37: Uluslararası Öğrenci Bilgileri

PROGRAMIN ADI	UYRUĞU	KADIN	ERKEK	TOPLAM
Gastronomi ve Mutfak Sanatları	Azerbaycan	1	2	3
Gastronomi ve Mutfak Sanatları	Suriye	0	1	1
Turizm İşletmeciliği	Azerbaycan	1	0	1
Turizm İşletmeciliği	Rusya	0	1	1
Turizm İşletmeciliği	Suriye	0	1	1
Turizm Rehberliği	Afganistan	0	1	1
Turizm Rehberliği	Suriye	0	1	1
Konaklama İşletmeciliği	Azerbaycan	0	2	2
Seyahat İşletmeciliği	Azerbaycan	1	2	3
TOPLAM		3	11	14

Tablo 38: YKS Sonucu Yerleşen Öğrenci Sayısı ve Doluluk Oranı

PROGRAMIN ADI	YKS KONTENJANI	YKS SONUCU YERLEŞEN ÖĞRENCİ SAYISI	BOŞ KALAN KONTENJAN	DOLULUK ORANI (%)
Gastronomi ve Mutfak Sanatları	60	61	-	100,00%
Gastronomi ve Mutfak Sanatları (İ.Ö.)	60	62	-	100,00%
Turizm İşletmeciliği	20	19	1	95,00%
Turizm Rehberliği	50	51	-	100,00%
Turizm Rehberliği (İ.Ö.)	50	46	4	92,00%
TOPLAM	240	239	5	97,40%

Tablo 39: YKS Sonucu Yerleşen Öğrencilerin Başarı Sıralamaları

BAŞARI SIRALAMASI	SAYI	ORAN (%)
İlk 10.000	0	0,00%
10.001-20.000	2	0,84%
20.001-50.000	52	21,76%
50.001-100.000	150	62,76%
100.001- 150.000	19	7,95%
150.001-200.000	0	0,00%
200.001-250.000	1	0,42%
250.001 +	15	6,28%
TOPLAM	239	100,00%

Tablo 40: Geçiş Yapan Öğrenci Sayıları

GELEN ÖĞRENCİ	SAYI
Yatay Geçiş	16
Dikey Geçiş	21
Diğer Geçiş	0
TOPLAM	37
GİDEN ÖĞRENCİ	SAYI
Yatay Geçiş	5
Dikey Geçiş	0
Diğer Geçiş	0
TOPLAM	5

Tablo 41: Değişim Programı Kapsamında Giden Öğrenci Sayısı

DEĞİŞİM PROGRAMININ ADI	GİTTİĞİ ÜNİVERSİTE	ÖĞRENCİ SAYISI	TARİH
Erasmus	Polonya	3	16.09.2019
Erasmus	İspanya	2	16.09.2019
Erasmus	Portekiz	4	16.09.2019
Erasmus	İtalya	1	16.09.2019
Erasmus	Litvanya	2	16.09.2019
Erasmus	Letonya	1	16.09.2019

Tablo 42: Değişim Programı Kapsamında Gelen Öğrenci Sayısı

DEĞİŞİM PROGRAMININ ADI	GELDİĞİ ÜNİVERSİTE	ÖĞRENCİ SAYISI	TARİH
-	-	-	-

Tablo 43: Staj Yapan Öğrenci Sayısı

STAJ TÜRÜ	SAYI
Zorunlu Staj	327
İsteğe Bağlı Staj	0
TOPLAM	327

Tablo 44: Mezun Durumundaki ve Mezun Olan Öğrenci Sayıları

PROGRAMIN ADI	MEZUN DURUMDAKİ ÖĞRENCİ SAYISI	MEZUN ÖĞRENCİ SAYISI	MEZUN ORANI
Gastronomi ve Mutfak Sanatları (N.Ö.)	41	68	165,85%
Gastronomi ve Mutfak Sanatları (İ.Ö.)	36	60	166,67%
Turizm İşletmeciliği (N.Ö.)	17	42	247,06%
Turizm İşletmeciliği (İ.Ö.)	13	33	253,85%
Turizm Rehberliği (N.Ö.)	29	14	48,28%
Turizm Rehberliği (İ.Ö.)	18	14	77,78%
Konaklama İşletmeciliği (N.Ö.)	7	13	185,71%
Konaklama İşletmeciliği (İ.Ö.)	8	6	75,00%
Seyahat İşletmeciliği (N.Ö.)	3	10	333,33%
Seyahat İşletmeciliği (İ.Ö.)	4	8	200,00%
TOPLAM	176	268	152,27%

1.3.6.2. Araştırma ve Geliştirme Hizmetleri

Tablo 45: Ulusal ve Uluslararası Proje Bilgileri

PROJE KAYNAKLARI	ÖNCEKİ YILDAN DEVREDEN PROJE SAYISI	YIL İÇİNDE EKLENEN PROJE SAYISI	YIL İÇİNDE BİTEN PROJE SAYISI	ERTESİ YILA DEVREDEN PROJE SAYISI
B.A.P.	7	-	7	6
SAN-TEZ	-	-	-	-
TÜBİTAK	-	-	-	-
KALKINMA AJANSI	-	-	-	-
TA-GEM	-	-	-	-
TOPLAM	7		7	6

Tablo 46: Bilimsel Yayınlar

DEĞERLENDİRME KRİTERLERİ	SAYI
SCI, SSCI ve AHCI,CPCI-S, CPCI-SSH, ESCI içindeki indeks ve özler tarafından taranan dergilerde yayımlanan teknik not, editöre mektup, tartışma, örnek olay sunumu ve özet türünden yayınlar dışındaki makalelerin sayısı. (Web of Science Veri Tabanı Verilerine Göre)	12
SCI, SSCI ve AHCI,CPCI-S, CPCI-SSH, ESCI içindeki indeks ve özler tarafından taranan dergilerde yayımlanan teknik not, editöre mektup, tartışma, örnek olay sunumu ve özet türünden yayınların sayısı. (Web of Science Veri Tabanı Verilerine Göre)	0
TOPLAM	12

Tablo 47: Akademik Personelin ISI İndekslerine Giren Dergilerdeki Görevlerinin Dağılımı

PROGRAMIN ADI	BAŞ EDİTÖR	EDİTÖR	ÖZEL S. EDİTÖRÜ	YRD. EDİTÖR	YAYIN K. ÜYESİ	DEĞERLENDİRME K. ÜYESİ	DANIŞMA K. ÜYESİ	TOPLAM
-	-	-	-	-	-	-	-	0
TOPLAM	-	-	-	-	-	-	-	0

Tablo 48: Ulusal ve Uluslararası Hakemlik Sayıları

DÜZEY	SAYI
Ulusal	58
Uluslararası	13
TOPLAM	71

1.3.6.3. Sosyal Hizmetler

Tablo 49: Spor Tesislerinde Gerçekleştirilen Faaliyet Bilgileri

BULUNDUĞU YER	SALONUN ADI	AÇIK/KAPALI	KAPASİTESİ	GERÇEKLEŞTİRİLEN ETKİNLİK SAYISI	HİZMET VERDİĞİ KESİM
-	-	-	-	-	-

Tablo 50: Öğrencilerin/Takımların Turnuvalarda/Sanatsal-Kültürel Yarışmalarda Kazandıkları Ödüller/Dereceler

ADI	TURNUVANIN /YARIŞMANIN ADI	YARIŞMANIN DÜZEYİ	KAZANDIĞI ÖDÜL/DERECE
Tolga KAYA, Filiz ARSLAN, Samet YILMAZ	Minimaslist Zeytinyağı ve Meze Yarışması	ULUSAL GELENEKTEN GELECEĞE YEMEK YARIŞMASI 16-19 OCAK 2019	3 Bronz
Tolga KAYA, Samet YILMAZ	Kapalı Kutu	ULUSAL GELENEKTEN GELECEĞE YEMEK YARIŞMASI 16-19 OCAK 2019	2 Gümüş
Filiz ARSLAN, Lena Gökçe BAY	Yöresel Pilav Yarışması	ULUSAL GELENEKTEN GELECEĞE YEMEK YARIŞMASI 16-19 OCAK 2019	1 Gümüş, 1 Klasman Kupası
Filiz ARSLAN, Lena Gökçe BAY	Bireysel Bayan Şefler	ULUSAL GELENEKTEN GELECEĞE YEMEK YARIŞMASI 16-19 OCAK 2019	1 Gümüş, 1 Bronz
Tolga KAYA, Batuhan ERYİĞİT, Samet YILMAZ	Ayyıldızlı Şefler ekip Yarışması	ULUSAL GELENEKTEN GELECEĞE YEMEK YARIŞMASI 16-19 OCAK 2019	Bronz Madalya
Tolga KAYA, Pınar ADALET, Emre KÜLCÜOĞLU, Furkan YILMAZ, Fatma HURMA	En İyi Üniversite ekip Yarışması	ULUSLARARASI GASTROAFYON YEMEK YARIŞMASI 21 NİSAN 2019	Klasman Kupası-5 Altın Madalya
Tolga KAYA	En İyi Tatlı Yarışması	ULUSLARARASI GASTROAFYON YEMEK YARIŞMASI 21 NİSAN 2019	Altın Madalya
Furkan YILMAZ	En İyi Börek	ULUSLARARASI GASTROAFYON YEMEK YARIŞMASI	Altın Madalya

		21 NİSAN 2019	
Filiz ARSLAN	En İyi Tatlı	ULUSLARARASI PASTART İZMİR- PASTACILIK, TATLICILIK, ŞEKERCİLİK VE UNLU MAMULLER FESTİVALİ 27-29 Eylül 2019	Altın Madalya
Filiz ARSLAN	Galip Semerci Modern Türk Mutfağı	9. ŞEF MAVİ FETHİYE ULUSAL YEMEK YARIŞMASI 8-9 Mart 2019	Altın Madalya
Filiz ARSLAN	Üniversiteler Arası Tatlı	9. ŞEF MAVİ FETHİYE ULUSAL YEMEK YARIŞMASI 8-9 Mart 2019	Altın Madalya

Tablo 51: Diğer Uygulama ve Hizmet Faaliyetleri Sayıları

FAALİYET	SAYI
Seminer	3
Sergi	4
Program Eğitimi	0
Panel	4
Konferans	15
Konser	1
Kurs	0
Film Gösterimi / Belgesel	0
Söyleşi / Dinleti	17
Tiyatro	1
Sempozyum	4
Kongre	36
Toplantı	8
Festival	3
Tören	4
Yürüyüş	0
Çalıştay	4
Proje Çalışmaları	5
Özel Günler	0
Gezi	14
.....	19
GENEL TOPLAM	125

Tablo 52: Burs Hizmetlerinden Yararlanan Öğrenci Sayıları

BURS ADI	YARARLANAN ÖĞRENCİ SAYISI
KYK Bursu	KYK web sitesinden veriler alınamamıştır.

Tablo 53: Kısmi Zamanlı Öğrenci Çalıştırma Programı Kapsamında Çalışan Öğrenci Bilgileri

BÖLÜM	SAYI	ÇALIŞTIĞI BİRİM
Gastronomi ve Mutfak Sanatları	3	Mutfak – Uygulama Binası
TOPLAM	3	

Tablo 54: Öğrenci Topluluklarının Yürüttüğü Faaliyet Bilgileri

ÖĞRENCİ TOPLULUKLARI	ÜYE SAYISI	YIL İÇİNDE YÜRÜTÜLEN FAALİYETLER
Gastronomi Kulübü	350	32
TOPLAM	350	32

Tablo 55: Diğer Eğitim Faaliyet Bilgileri

TARİH	KONU	KONUŞMACI/ EĞİTMEN	KATILIMCI SAYISI
23.10.2019	Tadım Koçluğu	Executive Chef Uğur GÖMEÇ	105
24.10.2019	Kahveye Yolculuk ve Tadım	İşletmeci Ömer ÖZCAN	120
30.10.2019	Osmanlı Mutfak Kültürü	Akademisyen Osman GÜLDEMİR	110
31.20.2019	Çiftlikten Sofraya Sağlıklı Gıda Zinciri	Prof. Dr. Turan CİVELEK	100
26.11.2019	Geçmişten Günümüze Aşçılık Sektörü-Tatlı Sunumları	Big Chef's Executive Chef Ziya DEMİR ve Asmadan Enoteca&Bistro Executive Chef Emre APAYDIN	115
28.11.2019	Şeker Hamuru Şekillendirme ve Pasta Süsleme Workshop	Zeynep GÜMÜŞ	65
2.12.2019	GastroAfyon 2020	Afyon Profesyonel Aşçılar Derneği Başkanı Hamza KALKAN	100
5.12.2019	Pasta Sanatı ve Figür Tasarımı	Chef Şule Küçük YILMAZ	90
9.12.2019	Soğuk Mutfak	Executive Chef Hüseyin ALKIN	105
10.12.2019	Mutfakta Atık Yönetimi	Executive Chef Ali Özgür ANIL	130
11.12.2019	Çikolata Semineri	Chef Murat TÜTÜNCÜ	85
12.12.2019	Butik Pastacılık ve Marble Cake Workshop	Batuhan TABUR	98
16.12.2019	Ekşi Maya ve Ekmek	Gözde ERGÜNAL	88
18.12.2019	Sıcak Mutfak	İskender ULUBAŞ	80
19.12.2019	Afyon Yöresel Ürünler Workshop	Chef Hüseyin YALVAÇ ve Chef Murat BAŞER	55
25.12.2019	Pişirme Yöntemleri ve Büfe Dekorları	Executive Chef Şerafettin ŞAHİN ve Sous Chef Niyazi ÇORAPÇI	95
25.12.2019	Chefstalk: Carrier	Chef/Yazar Emre İdrisoğlu	104
26.12.2019	Girişimcilik	İşletmeci Mesut KAYA	85
28.03.2019	Tüketici Davranışları Eğitimi	Dr. Öğr. Üyesi Ali AVAN	45

1.3.6.4. İdari Hizmetler

Tablo 56: İhalelere İlişkin Bilgiler

İHALE ADI	İHALE TÜRÜ	İHALE ŞEKLİ	İHALE TARİHİ
-	-	-	-

Tablo 57: Doğrudan Teminlere İlişkin Bilgiler

İŞİN ADI	DOĞRUDAN TEMİN TÜRÜ	DOĞRUDAN TEMİN ŞEKLİ	DOĞRUDAN TEMİN TARİHİ
Ön silici lastik (Yer temizleme makinası için) 1 adet, Arka silici lastik (Yer temizleme makinası için) 1 adet.	Hizmet	Doğrudan Temin 4734 Kapsamında 22-a	1.02.2019
4 Ay Süresince (11 Şubat - 11 Haziran 2019) Amadeus Rezervasyon Sistemleri Veri Tabanının 15 Adet Terminal için açılması	Hizmet	Doğrudan Temin 4734 Kapsamında 22-a	28.01.2019
Propan Sanayi Tüpü 45 Kg'lık 4 Adet.	Mal	Doğrudan Temin 4734 Kapsamında 22-d* (Parasal Limit Kapsamında)	5.03.2019
A/4 Fotokopi kağıdı 30 paket, Geniş klasör 25 adet, Dar klasör 25 adet, Yazı tahtası kalem 48 adet, Poşet dosya 5 paket, Telli dosya 300 adet.	Mal	Doğrudan Temin 4734 Kapsamında 22-d* (Parasal Limit Kapsamında)	25.03.2019
Tuvalet kağıdı 200 rl, Sıvı el sabunu 60 kg, Yüzey temizleyici 60 kg, Çöp poşeti orta boy 40 rl, Çöp poşeti hantal boy 40 rl, Çamaşır suyu 50 kg, Camsil 30 kg.	Mal	Doğrudan Temin 4734 Kapsamında 22-d* (Parasal Limit Kapsamında)	1.04.2019
Ayçiçek yağı 18 lt'lik 4 adet, Un 25 kg'lık 2 adet, Toz şeker 100 kg.	Mal	Doğrudan Temin 4734 Kapsamında 22-d* (Parasal Limit Kapsamında)	3.05.2019
Toner (Fotokopi Makinası Toneri DP3030) 2 Adet.	Mal	Doğrudan Temin 4734 Kapsamında 22-d* (Parasal Limit Kapsamında)	17.05.2019
Fotokopi Makinası Drum Ünitesi (DP 3030) Değişimi 1 Adet.	Hizmet	Doğrudan Temin 4734 Kapsamında 22-d* (Parasal Limit Kapsamında)	24.06.2019
Baskı Makinası Mürekkebi 3 Adet.	Mal	Doğrudan Temin 4734 Kapsamında 22-d* (Parasal Limit Kapsamında)	14.06.2019
Fotokopi Kağıdı A4 20 Paket, Geniş Klasör 30 Adet, Dar Klasör 60 Adet, Telli Dosya 10 Paket, Poşet Dosya 20 Paket, Laser Toner 3 Adet.	Mal	Doğrudan Temin 4734 Kapsamında 22-d* (Parasal Limit Kapsamında)	14.06.2019
Alüminyum Oda İsimliği 49 Adet.	Mal	Doğrudan Temin 4734 Kapsamında 22-d* (Parasal Limit Kapsamında)	2.07.2019
Bisiklet 26 x 195 iç lastik 5 adet, Bisiklet 28 x 1/38 iç lastik 4 adet, Bisiklet mtb sele 1 adet, Bisiklet sol pedal kolu 4 adet,	Mal	Doğrudan Temin 4734 Kapsamında 22-d* (Parasal Limit Kapsamında)	15.08.2019

RAM BELLEK (2400 mhz ddr4 soğutuculu cl16) 1 Adet.	Mal	Doğrudan Temin 4734 Kapsamında 22-d* (Parasal Limit Kapsamında)	15.08.2019
Tuvalet kağıdı 350 adet, Sıvı el sabunu 120 kg, Yüzey temizleyici 120 kg, Orta boy çöp poşeti 100 rulo, Hantal bot çöp poşeti 100 rulo, Çamaşır suyu 100 kg, Camsil 80 kg.	Mal	Doğrudan Temin 4734 Kapsamında 22-d* (Parasal Limit Kapsamında)	29.08.2019
Wok tava 30 cm teflon kaplama 10 adet, Maxi tava 28 cm teflon kaplama 21 adet, Tava wok 26 cm teflon kaplama 11 adet.	Hizmet	Doğrudan Temin 4734 Kapsamında 22-d* (Parasal Limit Kapsamında)	2.09.2019
Gastronomi ve Mutfak Sanatları Bölümünün Akreditasyon Hizmet Bedeli 1 Adet.	Hizmet	Doğrudan Temin 4734 Kapsamında 22-a	2.09.2019
Muhtelif Tesisat ve İnşaat Malzeme Listesi 1 Adet.	Mal	Doğrudan Temin 4734 Kapsamında 22-d* (Parasal Limit Kapsamında)	20.09.2019
Gıda malzemesi listesi 1 adet	Mal	Doğrudan Temin 4734 Kapsamında 22-d* (Parasal Limit Kapsamında)	23.09.2019
Propan Sanayi Tüpü 45 Kg'lık 5 Adet.	Mal	Doğrudan Temin 4734 Kapsamında 22-d* (Parasal Limit Kapsamında)	25.09.2019
Gıda malzemesi listesi 1 adet	Mal	Doğrudan Temin 4734 Kapsamında 22-d* (Parasal Limit Kapsamında)	25.09.2019
Tane karabiber 500 gr, rezene tohumu 100 gr, tane kişniş 100 gr, çörekotu 150 gr, zerdaçal 500 gr, safran (aspir çiçeği) 100 gr, nar çiçeği 100 gr, defne yaprağı 100 gr, balsamik sirke 3 lt.	Mal	Doğrudan Temin 4734 Kapsamında 22-d* (Parasal Limit Kapsamında)	30.09.2019
Laminat parke 35,61 metre, şilte 36 metre, süpürgelik 4.5 cm 36,40 metre.	Mal	Doğrudan Temin 4734 Kapsamında 22-d* (Parasal Limit Kapsamında)	2.10.2019
Fotokopi makinası toneri (TK-6305) 1 adet, Toner atık kutusu (WT-860) 1 adet.	Mal	Doğrudan Temin 4734 Kapsamında 22-d* (Parasal Limit Kapsamında)	10.10.2019
İnternet Kablosu (Cat 6) 324 Metre.	Mal	Doğrudan Temin 4734 Kapsamında 22-d* (Parasal Limit Kapsamında)	14.10.2019
Resmi posta pulu 1'lik 120 adet, 2,80 tl'lik 50 adet, 2,30 tl'lik 300 adet, 0,10 kr'luk 500 adet, 0,20 kr'luk 150 adet, 0,50 kr'luk 100 adet, 7 tl'lik 50 adet	Mal	4734 / 3-e / Diğer	30.10.2019
Fotokopi makinesı toneri (DP3030) 1 adet.	Mal	Doğrudan Temin 4734 Kapsamında 22-d* (Parasal Limit Kapsamında)	30.10.2019
Fotokopi kağıdı A4 10 paket, Laser toner 5 adet.	Mal	Doğrudan Temin 4734 Kapsamında 22-d* (Parasal Limit Kapsamında)	4.11.2019

Bulaşık deterjanı 30 kg'lık 4 bidon, Hareket Kağıt havlu 21 cm 6'lı 8 paket, Hantal boy çöp poşeti 10 kg'lık 4 koli.	Mal	Doğrudan Temin 4734 Kapsamında 22-d* (Parasal Limit Kapsamında)	4.11.2019
6 Kg HCFC Yangın Söndürme Tüpü Dolumu 2 Adet , 6 Kg ABC Tozlu Yangın Söndürme Tüpü Dolumu 3 Adet.	Mal	Doğrudan Temin 4734 Kapsamında 22-d* (Parasal Limit Kapsamında)	18.11.2019
Yazıcı Drum'u (DR-2025, 12K) 2 adet, Yazıcı tamiri 3 adet	Hizmet	Doğrudan Temin 4734 Kapsamında 22-d* (Parasal Limit Kapsamında)	18.11.2019
7 Amperlik Akü 2 Adet, Güç Kaynağı Kart Tamiri 1 Adet.	Hizmet	Doğrudan Temin 4734 Kapsamında 22-d* (Parasal Limit Kapsamında)	18.11.2019
Propan Sanayi Tüpü 45 Kg'lık 5 Adet.	Mal	Doğrudan Temin 4734 Kapsamında 22-d* (Parasal Limit Kapsamında)	2.12.2019
Camlı teşhir dolabı (80 X 180) 2 Adet.	Mal	Doğrudan Temin 4734 Kapsamında 22-d* (Parasal Limit Kapsamında)	9.12.2019
Bulaşık makinası 3 programlı 1 adet, Mutfak robotu 3 adet, Elektrik süpürgesi toz torbasız 1 adet.	Mal	Doğrudan Temin 4734 Kapsamında 22-d* (Parasal Limit Kapsamında)	9.12.2019
Telli dosya 5 paket, Poşet dosya 20 paket, Geniş klasör 25 adet.	Mal	Doğrudan Temin 4734 Kapsamında 22-d* (Parasal Limit Kapsamında)	2.12.2019
Yüzey temizleyici 120 kg, sıvı el sabunu 120 kg, çamaşır suyu 100 kg, mineralli sıvı krem temizleyici 60 kg, tuvalet kağıdı 400 rulo, çöp poşeti jumbo 120 rl.	Mal	Doğrudan Temin 4734 Kapsamında 22-d* (Parasal Limit Kapsamında)	12.12.2019
Mutfak malzemeleri listesi 1 adet	Mal	Doğrudan Temin 4734 Kapsamında 22-d* (Parasal Limit Kapsamında)	9.12.2019
Jöle hunisi 2 adet, pizza küreği 30cm 2 adet, spatula 22 adet, kesim tahtası 1 adet, kokteyl sos dökücü 6 adet.	Mal	Doğrudan Temin 4734 Kapsamında 22-d* (Parasal Limit Kapsamında)	10.12.2019
Ram (DDR 3 , 4 GB, 1333 MHZ) 2 Adet, Tamir onarım 1 Adet.	Hizmet	Doğrudan Temin 4734 Kapsamında 22-d* (Parasal Limit Kapsamında)	9.12.2019
Spot rayı 24 metre, Ray spot 14 adet, Elektrikli sineklik 4 adet, Duvar aplitiği 2 adet.	Mal	Doğrudan Temin 4734 Kapsamında 22-d* (Parasal Limit Kapsamında)	10.12.2019
Tül perde 49 metre.	Mal	Doğrudan Temin 4734 Kapsamında 22-d* (Parasal Limit Kapsamında)	10.12.2019
Projeksiyon perdesi (200 x 200) 8 Adet, Duvar tipi kabin (54x40x45) 1 adet.	Mal	Doğrudan Temin 4734 Kapsamında 22-d* (Parasal Limit Kapsamında)	10.12.2019

Tablo 58: İkili Protokol ve Sözleşmeler

KURUMUN ADI	PROTOKOLÜN-SÖZLEŞMENİN KONUSU	BAŞLAMA VE BİTİŞ TARİHİ
-	-	-

1.3.7. Yönetim ve İç Kontrol Sistemi

Eğitim faaliyetinin sürdüğü tüm aşamalarda görev ve sorumluluklar daha önceden belirlenmiştir. Hizmetin gerçekleştiği tüm aşamalar için yöntem talimatları ve iş akış planları oluşturulmuştur. Turizm sektörünün ihtiyacı olan nitelikli elemanlar yetiştirmek ve sahip olduğu deneyimli ve uzman akademisyenleri ile yaptığı bilimsel çalışmalar ve yenilikler ile tanınırlığı yüksek, sözü geçen ve alanında liderlik eden dünya çapında bir okul olmak amacı doğrultusunda fakültemizdeki tüm birimler bir araya getirilerek ahenkli bir çalışma ortamı sağlanmaya çalışılmaktadır. Tüm personele sorumluluklar verilerek bütün işlerin ilk seferinde ve her zaman doğru yapılması sağlanmaktadır. Bu sayede verimlilik artırılırken maliyetlerde aşağı düşmektedir.

Fakültemizin hedeflerine ulaşılması ve misyonunu gerçekleştirmesine yönelik eğitim-öğretim faaliyetlerini sürdürürken belirsizliklerin en aza indirilmesi amacıyla uygun politikalar oluşturmakta ve gerekli önlemler alınmaktadır. Fakültemizdeki tüm personel görevlerini icra ederken belirli faaliyetlerin yerine getirilmesini amaçlamaktadırlar. Bu faaliyetler birleşerek fakültenin hedeflerine ulaşılması hedeflenmektedir. Personelin yerine getirdiği görev hakkında en detaylı bilgiye sahip olması sağlanmakta ve bu görevin en etkin biçimde yerine getirilmesinden; ayrıca hem işi ile ilgili problemlerin hem de fakültemiz içinde fark ettiği diğer problemlerin yönetime iletilmesinden sorumlu tutulmaktadır. Mali belge ve raporların yasa ve yönetmeliklere uygun güvenilir bir biçimde hazırlanması sağlanmaktadır. Birimimizde çalışan personelin gerekli bilgi, yetenek ve yetkiye sahip olabilecek bir şekilde donatılmasına yönelik gerekli birim içi eğitim faaliyetleri de yapılmaktadır. Çalışanlara görevlerini yerine getirirken iç kontrol sisteminde kullanılacak bilgileri ürettikleri ile kontrolleri etkileyen faaliyetlerde buldukları bilinci oluşturulmaya çalışılmaktadır. Bu bağlamda iç kontrol herkesin sorumluluğunda olduğu benimsenmektedir.

2. AMAÇ VE HEDEFLER

2.1. AMAÇ VE HEDEFLER

1. Kaliteli Bir Eğitim ve Öğretim Sistemi Kurmak

- Her akademik yıl başlangıcında hazırlık sınıfı ile birinci sınıf öğrencilerine yönelik oryantasyon programı yürütmek,
- Etkin bir şekilde öğrenci danışmanlık hizmeti vermek,
- Her sınıf için bir bilgisayar ve projeksiyon cihazı temin etmek,
- Öğretim elemanları tarafından yürütülen derslerin 14 haftalık programının hazırlanmasını ve bu programın internet ortamından yayımı ve öğrencilere verilmesini sağlamak,
- Öğretim elemanlarının yürüttükleri dersler için slaytlar hazırlamasını ve bunları sağlanan projeksiyon ve bilgisayarlar vasıtasıyla sınıfta sunmalarını sağlamak,
- Öğrenci sayısını fiziksel şartları dikkate alarak belli sayıda tutmak,
- Öğrencilerin derse katılımını sağlamak,
- Kurumsal kaynakların özenli ve verimli kullanılmasını sağlamak,
- Derslerin öğretim elemanlarına tahsisinde uzmanlık alanlarının dikkate alınması,
- Fakültede öğrencilere etkin bir danışmanlık ve rehberlik hizmeti verilmesini temin eden bir sistemin kurulup çalıştırılması,
- Yüksek gider kalemlerinden tasarrufa yönelik çalışmaların yapılması.

2. Akademik Araştırmalarda Kaliteyi Arttırmak ve Turizm Sektörünün Sorunlarının Çözülmesine Yönelik Çalışmalarda Bulunmak

- Dünyada ve Türkiye’de turizm endüstrisinin ihtiyacına cevap verebilecek nitelikte yönetici adayları yetiştirmek,
- Turizm okulları içinde ilk sıralarda yer almak,
- Uygulamaya yönelik eğitim ve öğretimi sağlamak,

- Ulusal ve uluslararası düzeydeki yayın sayısını artırmak,
- Fakültede çağdaş eğitim ve öğretim araç ve tekniklerinden yararlanmak,
- Fakültede sosyal faaliyetleri gerçekleştirecek öğrenci toplulukları oluşturmak,
- Ulusal ve uluslararası Sivil Toplum Kuruluşları (STK) ile ilişkileri geliştirmek,
- Her yıl turizm işletmeleri ile işbirliği içerisinde seminer, toplantı vb gibi organizasyonlar düzenlemek,
- Yerel yönetimlerin turizm ile ilgili çalışmalarında yer almak ve katkıda bulunmak,
- Yöre ve ülke ekonomisine katkıda bulunacak araştırmalar yapmak,
- Öğretim elemanlarının turizm sektörüne danışmanlık hizmeti vermesini sağlamak,
- Gelir getirici kurs, seminer vb gibi faaliyetler düzenlemek ve ilave kaynaklar yaratmak,
- Fakültenin ülke genelinde tanıtımına yönelik çalışmalar yürütmek. Bu kapsamda okulla ilgili tanıtım broşürleri, cd'ler, afişler ve kılavuzlar hazırlamak,
- Her yıl en az bir tane bilimsel toplantı yapmak,
- Derslere sektör temsilcilerinin davet etmek,
- Derslere turizm okullarından mezun olmuş sektör temsilcilerini davet etmek,
- Öğretim elemanlarını yayın ve proje konusunda teşvik etmek ve cesaretlendirmek,
- AB ülkelerindeki üniversiteler ve kurumlarla ilişkileri güçlendirmek,
- Fakültede öğretim elemanları ve öğrencilere dönük aktif öğrenme ve çalışma koşullarının yaratılması için bilgisayar, teknoloji ve kütüphane olanaklarını iyileştirmek,
- Öğrenciler için kendilerini geliştirebilecekleri ortamlar oluşturmak,
- Araştırmayı ve yaratıcılığı teşvik edici eğitim-öğretim programları sağlamak,
- Öğrencileri, eğitim-öğretim programları kapsamında ilgili alanlardaki öğretim elemanları nezaretinde seminer, panel ve konferans düzenlemeye teşvik etmek.

3. Akademik ve İdari Personelin Nitelik, Nicelik ve Motivasyonunu Yükseltmek

- Akademik personelin kendisini geliřtirmesi için olanaklar hazırlamak,
- Akademik personelin turizm alanında yayın sayısını artırmak,
- Akademik arařtırma için altyapı olanaklarını geliřtirmek,
- Akademik personelin uluslararası tecrübelerini artırmak,
- Öğrencileri lisansüstü çalıřma yapmaya teřvik etmek,
- Öğrencilerin Turizm Fakóltesi'nde akademik kariyer yapması için iř olanakları oluřturmak ve ortam hazırlamak,
- Akademik ve idari personele yönelik her akademik yılbařında ve sonunda sosyal etkinlikler düzenlemek,
- Turizm Fakóltesi deęerlerinin tüm akademik ve idari personel tarafından benimsenmesini ve paylařılmasını saęlamak,
- Kurum içinde bir ödüllendirme sistemi geliřtirmek,
- Kurum içi sorunları, dıřarıya yansıtmadan kurum içinde çözmek,
- Tam katılımlı ve Őeffaf akademik toplantılar düzenlemek,
- Fakóltede başarıyı ödüllendirici bir sistem kurmak ve süreklilięini saęlamak,
- Fakóltenin internet sitesini etkin hale getirmek ve güncel tutmak,
- Bilimsel arařtırma projelerinin bütçelerinin artırılması yönünde girişimde bulunmak,
- Özerk ve huzurlu bir iř ortamı saęlamak,
- Akademik personeli uluslararası deęiřim programlarına katılımını teřvik etmek,
- Akademik personele yönelik kısa süreli yurt dıřı arařtırma ve kurs olanakları geliřtirmek,
- Gerek akademik personele gerekse idari personele kurumsal baęlılıęı özendirme,
- Düzenli aralıklarla akademik ve idari deęerlendirmeler yapmak,
- Yazıřma sürecini etkinleřtirmek ve yazıřmalarda internet ile iletiřim aęını kullanmak,

- Bireysel çalışmaların yanı sıra, ekip çalışmalarına özendirmek,
- Akademik ve idari personel arasındaki uyum ve eşgüdümü artırmak,
- Yöre halkının ilgisini çekilebilecek bilimsel ve sosyal toplantılar yapmak ve yapılacak toplantıların yerel radyo ve TV istasyonları yolu ile halka duyurulmasını sağlamak,
- Afyonkarahisar'da yaygın turizm eğitimi çalışmaları yapmak,
- Fakülte bünyesinde çeşitli periyodlarla gazetenin çıkarılmasını ve dağıtımının yapılmasını sağlamak.

3. FAALİYETLERE İLİŞKİN BİLGİ VE DEĞERLENDİRMELER

3.1. MALİ BİLGİLER

3.1.1 Bütçe Uygulama Sonuçları

Tablo 59: Bütçe Uygulama Sonuçları

TERTİP	KBÖ	TOPLAM BÜTÇE ÖDENEĞİ (TBÖ)	HARCAMA	KBÖ'YE GÖRE HARCAMA %	TBÖ'YE GÖRE HARCAMA %
38.44.06.55 - 09.4.1.00 - 2 - 01.1.1.01	656.600,00	451.989,77	135.161,18	20,59%	29,90%
38.44.06.55 - 09.4.1.00 - 2 - 01.1.1.02	0,00	213.435,74	483.864,04	-	226,70%
38.44.06.55 - 09.4.1.00 - 2 - 01.1.2.01	551.400,00	551.400,00	552.485,55	100,20%	100,20%
38.44.06.55 - 09.4.1.00 - 2 - 01.1.3.01	429.500,00	429.500,00	470.957,02	109,65%	109,65%
38.44.06.55 - 09.4.1.00 - 2 - 01.1.4.01	38.800,00	38.800,00	39.534,87	101,89%	101,89%
38.44.06.55 - 09.4.1.00 - 2 - 01.1.5.01	200.000,00	150.045,86	0,00	0,00%	0,00%
38.44.06.55 - 09.4.1.00 - 2 - 01.1.5.03	0,00	41.128,63	96.542,92	-	234,73%
38.44.06.55 - 09.4.1.00 - 2 - 01.2.1.04	0,00	0,00	0,00	-	-
38.44.06.55 - 09.4.1.00 - 2 - 02.1.6.01	187.500,00	187.500,00	156.775,29	83,61%	83,61%
38.44.06.55 - 09.4.1.00 - 2 - 02.1.6.02	131.000,00	131.000,00	98.004,74	74,81%	74,81%
38.44.06.55 - 09.4.1.00 - 2 - 02.2.4.01	300,00	300,00	0,00	0,00%	0,00%
38.44.06.55 - 09.4.1.00 - 2 - 02.2.6.01	8.000,00	8.000,00	0,00	0,00%	0,00%
38.44.06.55 - 09.4.1.00 - 2 - 02.2.6.02	2.500,00	2.500,00	814,42	32,58%	32,58%
38.44.06.55 - 09.4.1.00 - 2 - 02.4.6.01	37.300,00	34.589,84	20.286,29	54,39%	58,65%
38.44.06.55 - 09.4.1.00 - 2 - 02.4.6.02	0,00	1.320,16	10.283,59	-	778,97%
38.44.06.55 - 09.4.1.00 - 2 - 03.2.1.01	2.700,00	8.977,00	8.971,41	332,27%	99,94%
38.44.06.55 - 09.4.1.00 - 2 - 03.2.2.02	4.200,00	4.948,00	4.929,69	117,37%	99,63%
38.44.06.55 - 09.4.1.00 - 2 - 03.2.3.01	0,00	4.329,00	4.295,00	-	99,21%
38.44.06.55 - 09.4.1.00 - 2 - 03.2.4.90	0,00	6.851,00	6.721,05	-	98,10%
38.44.06.55 - 09.4.1.00 - 2 - 03.2.6.01	0,00	1.145,00	1.144,60	-	99,97%
38.44.06.55 - 09.4.1.00 - 2 - 03.2.9.90	0,00	650,00	649,94	-	99,99%
38.44.06.55 - 09.4.1.00 - 2 - 03.3.1.01	2.900,00	4.899,66	4.899,66	168,95%	100,00%
38.44.06.55 - 09.4.1.00 - 2 - 03.3.2.01	5.000,00	1.889,55	0,00	0,00%	0,00%
38.44.06.55 - 09.4.1.00 - 2 - 03.3.3.01	0,00	1.110,79	1.110,79	-	100,00%
38.44.06.55 - 09.4.1.00 - 2 - 03.5.1.90	0,00	17.700,00	17.700,00	-	100,00%
38.44.06.55 - 09.4.1.00 - 2 - 03.5.2.01	300,00	1.431,00	1.430,00	476,67%	99,93%
38.44.06.55 - 09.4.1.00 - 2 - 03.5.5.10	7.000,00	4.669,00	4.668,20	66,69%	99,98%
38.44.06.55 - 09.4.1.00 - 2 - 03.7.1.02	5.600,00	500,80	500,00	8,93%	99,84%
38.44.06.55 - 09.4.1.00 - 2 - 03.7.1.90	1.600,00	4.325,20	4.283,70	267,73%	99,04%
38.44.06.55 - 09.4.1.00 - 2 - 03.7.3.02	2.200,00	3.304,00	3.304,00	150,18%	100,00%
38.44.06.55 - 09.4.1.00 - 2 - 03.7.3.03	0,00	260,00	256,65	-	98,71%
38.44.06.55 - 09.4.1.00 - 2 - 03.7.3.90	0,00	1.660,00	1.659,08	-	99,94%
38.44.06.55 - 09.4.1.00 - 2 - 03.8.1.02	1.000,00	5.000,00	4.997,53	499,75%	99,95%
38.44.06.55 - 09.4.1.07 - 2 - 01.1.5.01	15.500,00	68,11	0,00	0,00%	0,00%
38.44.06.55 - 09.4.1.07 - 2 - 01.1.5.03	0,00	329.773,42	329.773,42	-	100,00%

Tablo 60: Birim Bütçesinden Gerçekleştirilen Öğrenci Başına Düşen Cari Hizmet Maliyetleri

GELİRİN TÜRÜ	TOPLAM CARİ GİDER	TOPLAM ÖĞRENCİ SAYISI	ÖĞRENCİ BAŞINA DÜŞEN CARİ HİZMET MALİYETİ
Hazine Yardımı	2.116.231,21	1.446	1.463,51
Öz Gelir	329.773,42	1.446	228,06
TOPLAM	2.446.004,63	1.446	1.691,57

Tablo 61: Döner Sermaye İşletmesi Bütçe Giderleri Uygulama Sonuçları

		1	2	3	5	6	10	TOPLAM
		PERSON GİDERL.	S.GÜV.K. D. PR. G.	MAL- H. GİDERL.	CARİ TRANSF.	SERM. GİDER.	EK ÖDEME	
TOPLAM	TOPLAM. ÖDENEK	0,00	0,00	12.000,00	6.000,00	0,00	62.000,00	80.000,00
	HARCAMA	0,00	0,00	0,00	0,00	0,00	0,00	0,00
	TOPLAM G. HARC.%	0,00%	0,00%	0,00%	0,00%	0,00%	0,00%	0,00%

Tablo 62: Döner Sermaye Gelirleri

GELİR KODU	GELİRİN TÜRÜ	GELİRİN MİKTARI
-	-	-
TOPLAM		0,00

Tablo 63: Birim Bütçesinden Öğretim Üyesi Başına Düşen Döner Sermaye Gelirleri

DÖNER SERMAYE GELİR TOPLAMI	BİRİM ÖĞRETİM ÜYESİ SAYISI	ÖĞRETİM ÜYESİ BAŞINA DÜŞEN DÖNER SERMAYE GELİRİ
-	-	-

3.1.2 Mali Denetim Sonuçları

3.1.2.1. Dış Denetim

Sayıştay Denetçileri tarafından 2019 yılına ilişkin yapılan denetimlerde fakültemize ait olumsuz bir veri bulunmamaktadır.

3.1.2.2. İç Denetim

İç Denetim Birimi tarafından 2019 yılında yapılan denetimlerde fakültemize ait olumsuz bir denetim bilgisi bulunmamaktadır.

3.2. PERFORMANS BİLGİLERİ

Tablo 64: Performans Göstergeleri

PERFORMANS GÖSTERGESİ	SONUÇ
P.G. 1.1.1.Akreditasyon süreci başlatılan program sayısı	1
P.G. 1.1.2. Akran değerlendirilmesi yapılan program sayısının biriminizde bulunan toplam program sayısına oranı (%)	0
P.G. 1.1.3. Çift anadal ve yan dal uygulayan program sayısının biriminizde bulunan toplam program sayısına oranı (%)	0
P.G. 1.1.4. Yabancı dil hazırlık eğitimi uygulayan program sayısının biriminizde bulunan toplam program sayısına oranı (%)	0
P.G. 1.2.1. Hizmet içi eğitime (eğiticilerin eğitimi) katılan öğretim elemanı sayısının biriminizde görev yapan toplam öğretim elemanı sayısına oranı (%)	60,87
P.G. 1.2.2. Ders veren öğretim elemanı başına düşen öğrenci sayısı	76,11
P.G. 1.2.3. Değişim programlarına katılan öğretim elemanı sayısının biriminizde görev yapan toplam öğretim elemanı sayısına oranı (%)	8,70
P.G. 1.3.1. Uluslararası öğrenci sayısının toplam öğrenci sayısına oranı (%)	0,97
P.G. 1.3.2. Biriminizin sorumlu olduğu ya da işbirliği yaptığı uluslararası etkinlik sayısı	0
P.G. 1.3.3. Uluslararası değişim programları kapsamında biriminize gelen öğrenci sayısı	0
P.G. 1.4.1. (7+1) sisteminin uygulandığı program sayısı	2
P.G. 1.4.2. Çift anadal ve yan dal programından mezun olan öğrenci sayısının toplam öğrenci sayısına oranı (%)	0
P.G. 1.4.3. Öğrencilerin mesleki gelişim ve kariyerlerine yönelik eğitsel etkinliklerin sayısı	19
P.G. 1.4.4. Ulusal ve uluslararası değişim programları kapsamında biriminizden giden öğrenci sayısı	13
P.G. 1.4.5. Mezun öğrenci sayısının mezun olabilme durumuna gelen öğrenci sayısına oranı	152,30
P.G. 2.1.1. Üniversite mali kaynaklarıyla tamamlanan proje sayısı	0
P.G. 2.1.2. Üniversite dışı ulusal kurum ve kişilerden sağlanan mali kaynaklarla tamamlanan proje sayısı	0
P.G. 2.1.3. Uluslararası kurum ve kişilerden sağlanan mali kaynaklarla tamamlanan proje sayısı	0
P.G. 2.1.4. Öğretim üyesi başına düşen uluslararası yayın sayısı (Web of Science)	1
P.G. 2.1.5. Öğretim üyesi başına düşen uluslararası atıf sayısı (Web of Science)	0
P.G. 2.3.4. Üniversite adına tescil edilen toplam patent/ faydalı model/ marka sayısı	0
P.G. 2.3.5. Üniversite adına tescil edilen ticarileşmiş toplam patent/ faydalı model /marka sayısı	0
P.G. 3.2.1. Dış danışma kurulları ile yapılan yıllık toplantı sayısı	1
P.G. 3.2.2. Halka açık sosyal faaliyetlerin sayısı	0
P.G. 3.2.3. Çevre duyarlılığı kapsamında dış paydaşlarla yapılan etkinlik sayısı	0
P.G. 3.2.4. Üniversiteyi tanıtıcı ziyaret sayısı	0
P.G. 3.3.2. Mezunlara yönelik düzenlenen etkinlik sayısı	0
P.G. 3.3.3. Kariyer sahibi mezunlarımızın katılımıyla gerçekleştirilen etkinlik sayısı	1
P.G. 4.2.1. Kurum tarafından verilen hizmet içi eğitime katılan personel sayısının biriminizde çalışan toplam personel sayısına oranı (%)	0
P.G. 4.2.2. İdari personelin ortalama eğitim düzeyi (İlköğretim=1, Ortaöğretim=2, Ön Lisans=3, Lisans=4, Lisansüstü=5)	2,89
P.G. 4.2.3. Norm kadro çalışması sonucu tespit edilen akademik personel sayısının karşılanma oranı(%)	66,66
P.G. 4.2.4. Norm kadro çalışması sonucu tespit edilen idari personel sayısının karşılanma oranı(%)	
P.G. 4.2.5. Norm kadro çalışması sonucu tespit edilen işçi sayısının karşılanma oranı(%)	
P.G. 4.3.1. Mali konulara ilişkin verilen eğitimlere katılan sorumlu personel sayısı	0

P.G. 4.3.4. Döner sermaye gelirleri (₺)	0
P.G. 4.4.3. Taşınırların etkin kullanım oranı [100- (Kayıttan düşen taşınırlar/Mevcut taşınırlar x 100)]	0

4. KURUMSAL KABİLİYET VE KAPASİTENİN DEĞERLENDİRİLMESİ

4.1. GÜÇLÜ YÖNLER

- Nitelikli öğretim elemanları (doktora derecesine sahip, yabancı dil bilen ve sektör tecrübesine sahip),
- Okulun dinamik bir yapıya ve işleyişe sahip olması,
- Fakültemizin termal turizm potansiyeli olan bir bölgede yer alması,
- Akademik personelin eğitim ve öğretim faaliyetlerinde sürekli gelişme gösteren bir kalite bilincine sahip olması,
- Turizm endüstrisine yönetici adaylarını yetiştirecek kapsamlı bir ders programının olması (hem genel işletme hem de turizm meslek derslerinin ağırlıklı olması, ikinci yabancı dil ve bilgisayar ve paket programların kullanılmasının öğretilmesi),
- Eğitim binasının ve uygulama alanlarının eğitim-öğretim için uygun olması.

4.2. İYİLEŞTİRMEYE AÇIK YÖNLER

- Öğretim üyesi ve araştırma görevlisi kadrolarında yetersizlik,
- Öğretim üyesi basına düşen yayın miktarının düşük olması,
- Üniversite ve sektör işletmeleri arasında işbirliğinin yetersizliği,
- AB ülkelerinde yer alan üniversiteler ile öğrenci ve öğretim elamanı değişimi konusundaki anlaşmaların yetersizliği,

4.3. DEĞERLENDİRME

Fakültemiz aktif ve genç akademik kadrosu ile gerek akademik gerekse idari anlamda yeni gelişen durumlar için gerekli düzenlemeleri yapmaktadır. Bu amaçla periyodik olarak yaptığı akademik gelişim toplantılarında ortaya çıkan her türlü zafiyet ve probleme çözüm yaklaşımları rasyonel ve akılcı şekilde getirilmektedir. Yeni bir okul olmakla birlikte eğitim öğretim yılına başladığı 2007 yılında kendi binasında akademik idari ve öğretim amaçlı gerekli fiziki donanımını oluşturan okulumuzun, 2019 yılında birçok hedefini gerçekleştirdiği ancak bazı hedeflere istenen düzeyde ulaşamadığı görülmektedir. Sonuç olarak fakültemiz 2019 öğretim yılını başarılı bir şekilde bitirmiş olup, önceden belirlediği hedefleri gerçekleştirmek için çalışmalarına devam etmektedir.

5. ÖNERİ VE TEDBİRLER

Fakültemiz aktif ve genç akademik kadrosu ile gerek akademik gerekse idari anlamda yeni gelişen durumlar için gerekli düzenlemeleri yapmaktadır. Bu amaçla periyodik olarak yaptığı akademik gelişim toplantılarında ortaya çıkan her türlü zafiyet ve probleme çözüm yaklaşımları rasyonel ve akılcı şekilde getirilmektedir. Yeni bir okul olmakla birlikte eğitim öğretim yılına başladığı 2007 yılında kendi binasında akademik idari ve öğretim amaçlı gerekli fiziki donanımını oluşturan okulumuzun, 2019 yılı hedefleri ve bunların gerçekleşme düzeyleri değerlendirildiğinde birçok hedefin gerçekleştirildiği ancak bazı hedeflere istenen düzeyde ulaşamadığı görülmektedir. Sonuç olarak fakültemiz öğretim yılını başarılı bir şekilde bitirmiş olup, hedefleri gerçekleştirmek için çalışmalarına devam etmektedir.

EK-1: İÇ KONTROL GÜVENCE BEYANI

İÇ KONTROL GÜVENCE BEYANI

Harcama yetkilisi olarak yetkim dâhilinde;

Bu raporda yer alan bilgilerin güvenilir, tam ve doğru olduğunu beyan ederim.

Bu raporda açıklanan faaliyetler için idare bütçesinden harcama birimimize tahsis edilmiş kaynakların etkili, ekonomik ve verimli bir şekilde kullanıldığını, görev ve yetki alanım çerçevesinde iç kontrol sisteminin idari ve mali kararlar ile bunlara ilişkin işlemlerin yasallık ve düzenliliği hususunda yeterli güvenceyi sağladığımı ve harcama birimimizde süreç kontrolünün etkin olarak uygulandığını bildiririm.

Bu güvence, harcama yetkilisi olarak sahip olduğum bilgi ve değerlendirmeler, iç kontroller, iç denetçi raporları ile Sayıştay raporları gibi bilgim dâhilindeki hususlara dayanmaktadır.

Burada raporlanmayan, idarenin menfaatlerine zarar veren herhangi bir husus hakkında bilgim olmadığını beyan ederim.

Turizm Fakültesi

14.01.2020

Prof. Dr. İsa SAĞBAŞ

Dekan

